

Inspiron 17

7000 Serisi

Kullanıcı El Kitabı

Bilgisayar modeli: Inspiron 7737

Yasal model: P24E

Yasal tip: P24E001



Notlar, Dikkat Edilecek Noktalar ve Uyarılar



NOT: Bu metinde kullanılan ticari markalar.



DİKKAT: DİKKAT, yönergelere uyulmadığında donanımın zarar görebileceğini veya veri kaybı olabileceğini belirtir.



UYARI: UYARI, meydana gelebilecek olası maddi hasar, kişisel yaralanma veya ölüm tehlikesi anlamına gelir.

© 2013 Dell Inc.

Bu metinde kullanılan ticari markalar: Dell™, DELL logosu ve Inspiron™, Dell Inc. şirketinin ticari markalarıdır; Microsoft® ve Windows®, Microsoft Corporation'un Amerika Birleşik Devletleri ve/veya diğer ülkelerdeki ticari markaları veya tescilli markalarıdır; Bluetooth®, Bluetooth SIG, Inc. şirketine ait tescilli markadır ve Dell tarafından lisans ile kullanılmaktadır.

İçerik

Bilgisayarınızın İçinde Çalışmaya Başlamadan Önce	7
Başlamadan Önce	7
Önerilen Araçlar	7
Güvenlik Talimatları	8
Bilgisayarın İçinde Çalışmanız Bittikten Sonra	9
Pili Çıkarma	10
Yordam	10
Pili Takma	12
Yordam	12
Bellek Modüllerini Çıkarma	13
Ön koşullar	13
Yordam	13
Bellek Modüllerini Yerine Takma	15
Yordam	15
Son koşullar	15
Optik Sürücüyü Çıkarma	16
Ön koşullar	16
Yordam	16
Optik Sürücüyü Yerine Takma	18
Yordam	18
Son koşullar	18
Sabit Sürücüyü Çıkarma	19
Ön koşullar	19
Yordam	19

Sabit Sürücüyü Yerine Takma	21
Yordam	21
Son koşullar	21
Klavyeyi Çıkarma	22
Ön koşullar	22
Yordam	22
Klavyeyi Takma	26
Yordam	26
Son koşullar	26
Alt Kapağı Çıkarma	27
Ön koşullar	27
Yordam	27
Alt Kapağı Takma	29
Yordam	29
Son koşullar	29
Düğme Pili Çıkarma	30
Ön koşullar	30
Yordam	30
Düğme Pilin Yerine Takılması	31
Yordam	31
Son koşullar	31
Kablosuz Kartı Çıkarma	32
Ön koşullar	32
Yordam	32
Kablosuz Kartı Takma	33
Yordam	33
Son koşullar	33
Soğutma Aksamını Çıkarma	34
Ön koşullar	34
Yordam	34

Termal Soğutma Aksamını Yerine Takma	36
Yordam	36
Son koşullar	36
USB Kartının Çıkarılması	37
Ön koşullar	37
Yordam	37
USB Kartının Değiştirilmesi	38
Yordam	38
Son koşullar	38
Hoparlörleri Çıkarma	39
Ön koşullar	39
Yordam	39
Hoparlörleri Yerine Takma	40
Yordam	40
Son koşullar	40
Sistem Kartını Çıkarma	41
Ön koşullar	41
Yordam	42
Sistem Kartını Yerine Takma	45
Yordam	45
Son koşullar	46
Avuç İçi Dayanağını Çıkarma	47
Ön koşullar	47
Yordam	48
Avuç İçi Dayanağını Yerine Takma	51
Yordam	51
Son koşullar	51
Ekran Aksamını Çıkarma	52
Ön koşullar	52
Yordam	52

Ekran Aksamını Takma	56
Yordam	56
Son koşullar	56
Power-Adapter Portunu Çıkarma	57
Ön koşullar	57
Yordam	58
Power-Adapter Portunu Yerine Takma	59
Yordam	59
Son koşullar	59
BIOS'u Sıfırlama	60

Bilgisayarınızın İçinde Çalışmaya Başlamadan Önce

Başlamadan Önce



DİKKAT: Veri kaybını önlemek için, bilgisayarınızı kapatmadan önce tüm açık dosyaları kaydedip kapatın ve tüm açık programlardan çıkın.

- 1 Tüm açık dosyaları kaydedip kapatın, tüm açık programlardan çıkın ve bilgisayarınızı kapatın.

Microsoft Windows 8: Tılsımlar yan çubuğunu açmak için imleci ekranın üst sağ tarafına doğru hareket ettirin ve **Ayarlar**→ **Güç**→ **Kapat** öğelerini tıklayın.



NOT: Farklı bir işletim sistemi kullanıyorsanız, kapatma ile ilgili talimatlar için, işletim sisteminizin dokümanlarına bakın.

- 2 Bilgisayar kapatıldıktan sonra, elektrik prizinden çekin.
- 3 Bilgisayarınızdaki tüm kabloları (güç ve USB kablosu gibi) çıkarın.
- 4 Bilgisayarınızdaki tüm çevre aygıtlarını çıkarın.









Önerilen Araçlar

Bu belgedeki yordamlar için aşağıdaki araçlar gerekebilir:

- Phillips tornavida
- Plastik çubuk

Güvenlik Talimatları

Bilgisayarınızı olası hasarlardan korumak ve kendi kişisel güvenliğinizi sağlamak için aşağıdaki güvenlik ilkelerini kullanın.

-  **UYARI:** Bilgisayarınızın içinde çalışmadan önce, bilgisayarınızla birlikte verilen güvenlik bilgilerini okuyun. Ek güvenlik en iyi uygulama bilgileri için dell.com/regulatory_compliance adresindeki Yasal Uygunluk bölümüne bakın.
-  **UYARI:** Bilgisayarın kapağını veya panelleri açmadan önce, tüm güç kaynaklarını ayırın. Bilgisayarın içinde çalışmayı tamamladıktan sonra, güç kaynağına bağlamadan önce, tüm kapakları, panelleri ve vidaları yerlerine takın.
-  **DİKKAT:** Sadece eğitimli servis teknisyenleri bilgisayarın kapağını açabilir ve bilgisayarın içindeki bileşenlere erişebilirler.
-  **DİKKAT:** Bilgisayarınıza zarar gelmesini önlemek için, çalışma düzeyinin düz ve temiz olduğundan emin olun.
-  **DİKKAT:** Ağ kablosunu çıkarmak için, önce kabloyu bilgisayarınızdan ve ardından ağ aygıtından çıkarın.
-  **DİKKAT:** Bir kabloyu çıkarırken kablonun kendisinden değil, konnektör kısmından veya çekme yerinden tutarak çekin. Bazı kablolarda, kabloyu çıkarmadan önce açmanız gereken kilitleme tırnaklı veya kelebek vidalı konektörler bulunur. Kabloları çıkarırken, konnektör pimlerine dolaşmalarını önlemek için, bunları düzgün şekilde hizalanmış tutun. Kabloları takarken, konnektörlerin ve bağlantı noktalarının yönlerinin doğru olduğuna ve doğru hizalandıklarına emin olun.
-  **DİKKAT:** Bilgisayarınızın içindeki herhangi bir şeye dokunmadan önce, bilgisayarınızın arkasındaki metal kısım gibi boyanmamış bir metal yüzeye dokunarak kendinizi topraklayın. Çalışırken, iç bileşenlere zarar verebilecek statik elektriği boşaltmak için, boyanmamış metal yüzeye belirli aralıklarla dokununuz.
-  **DİKKAT:** Bileşenlere ve kartlara zarar gelmesini önlemek için, bunları kenarlarından tutun ve pimplere ve kontaklara dokunmaktan kaçının.

Bilgisayarın İinde alıřmanız Bittikten Sonra

△ **DİKKAT:** Serbest kalmıř veya gevřemiř vidaları bilgisayarınızın iinde bırakmak bilgisayarınıza ciddi zarar verebilir.

- 1 Tm vidaları yerlerine takın ve bilgisayarınızın iine kamıř bir vida kalmadıđından emin olun.
- 2 Bilgisayarınızda alıřmadan nce, ıkardıđınız tm kabloları, harici cihazları ve diđer paraları yerlerine bađlayın.
- 3 Bilgisayarınızı elektrik prizine takın.
- 4 Bilgisayarınızı aın.

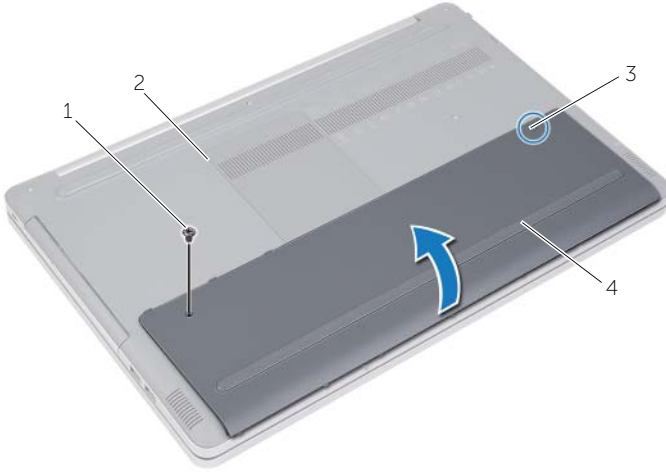
Pili Çıkarma



UYARI: Bilgisayarınızın içinde çalışmadan önce, bilgisayarınızla birlikte gönderilen emniyet bilgilerini okuyun ve "Bilgisayarınızın İçinde Çalışmaya Başlamadan Önce", sayfa 7 içerisinde belirtilen adımları izleyin. Bilgisayarınızın içinde çalıştıktan sonra, "Bilgisayarın İçinde Çalışmanız Bittikten Sonra", sayfa 9 bölümündeki talimatları izleyin. Ek güvenlik en iyi uygulama bilgileri için aşağıdaki adreste bulunan Yasal Uygunluk ana sayfasına bakın: dell.com/regulatory_compliance.

Yordam

- 1 Ekranı kapatın ve bilgisayarı ters çevirin.
- 2 Pil kapağını bilgisayar tabanına sabitleyen vidayı çıkarın.
- 3 Pil kapağını bilgisayar tabanına sabitleyen tutucu vidayı gevşetin.
- 4 Pil kapağını bilgisayar tabanından kaldırın.



1	vida	2	bilgisayar tabanı
3	tutucu vida	4	pil kapağı

- 5 Pili bilgisayar tabanına sabitleyen vidaları çıkarın.
- 6 Çekme tırnağını kullanarak, pili bilgisayar tabanından kaldırın ve çıkarın.



1 vidalar (2)

2 çekme tırnağı

3 pil

Pili Takma



UYARI: Bilgisayarınızın içinde çalışmadan önce, bilgisayarınızla birlikte gönderilen emniyet bilgilerini okuyun ve "Bilgisayarınızın İçinde Çalışmaya Başlamadan Önce", sayfa 7 içerisinde belirtilen adımları izleyin. Bilgisayarınızın içinde çalıştıktan sonra, "Bilgisayarın İçinde Çalışmanız Bittikten Sonra", sayfa 9 bölümündeki talimatları izleyin. Ek güvenlik en iyi uygulama bilgileri için aşağıdaki adreste bulunan Yasal Uygunluk ana sayfasına bakın: dell.com/regulatory_compliance.

Yordam

- 1 Pil üzerindeki vida deliklerini bilgisayar tabanındaki vida delikleriyle hizalayın ve pili bilgisayar tabanına yerleştirin.
- 2 Pili bilgisayar tabanına sabitleyen vidaları takın.
- 3 Pil kapağındaki vida deliklerini bilgisayar tabanındaki vida delikleriyle hizalayın.
- 4 Pil kapağını bilgisayar tabanına sabitleyen tutucu vidayı sıkın.

Bellek Modüllerini Çıkarma

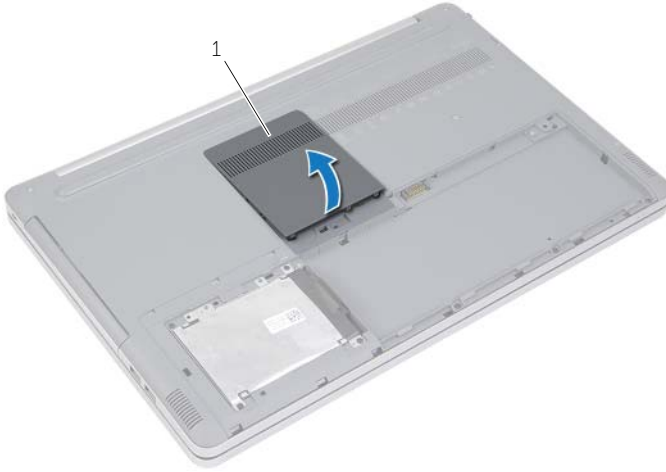
⚠ UYARI: Bilgisayarınızın içinde çalışmadan önce, bilgisayarınızla birlikte gönderilen emniyet bilgilerini okuyun ve "Bilgisayarınızın İçinde Çalışmaya Başlamadan Önce", sayfa 7 içerisinde belirtilen adımları izleyin. Bilgisayarınızın içinde çalıştıktan sonra, "Bilgisayarın İçinde Çalışmanız Bittikten Sonra", sayfa 9 bölümündeki talimatları izleyin. Ek güvenlik en iyi uygulama bilgileri için aşağıdaki adreste bulunan Yasal Uygunluk ana sayfasına bakın: dell.com/regulatory_compliance.

Ön koşullar

Pili çıkarın. Bkz. "Pili Çıkarma", sayfa 10.

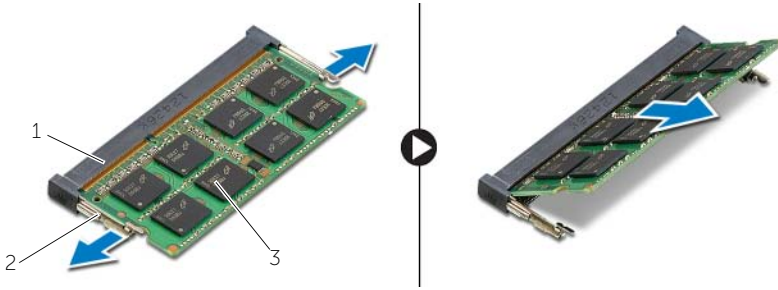
Yordam

- 1 Bellek modülü kapağını bilgisayar tabanından kaldırın.



1 bellek modülü kapağı

- 2 Bellek modülü konnektörünün her iki ucundaki emniyet klipslerini bellek modülü çıkana kadar dikkatlice ayırın.
- 3 Bellek modülünü bilgisayardan çıkarın.



1 bellek modülü konnektörü

2 sabitleme klipsleri (2)

3 bellek modülü

Bellek Modüllerini Yerine Takma

! **UYARI:** Bilgisayarınızın içinde çalışmadan önce, bilgisayarınızla birlikte gönderilen emniyet bilgilerini okuyun ve "Bilgisayarınızın İçinde Çalışmaya Başlamadan Önce", sayfa 7 içerisinde belirtilen adımları izleyin. Bilgisayarınızın içinde çalıştıktan sonra, "Bilgisayarın İçinde Çalışmanız Bittikten Sonra", sayfa 9 bölümündeki talimatları izleyin. Ek güvenlik en iyi uygulama bilgileri için aşağıdaki adreste bulunan Yasal Uygunluk ana sayfasına bakın: dell.com/regulatory_compliance.

Yordam

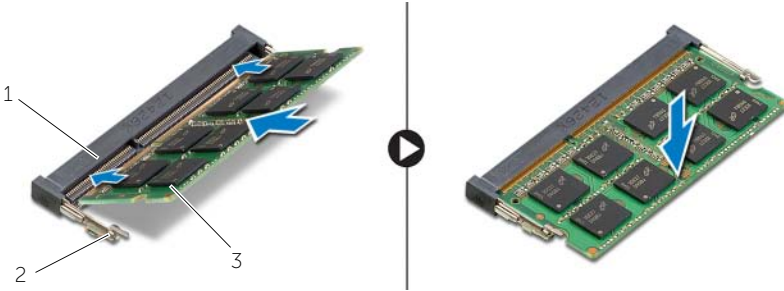
- 1 Bellek modülün üstündeki çentiği, bellek modülü konektöründeki tırnakla hizalayın.
- 2 Bellek modülünü açılı bir şekilde konektöre kaydırın ve yerine oturana kadar bellek modülünü aşağıya doğru bastırın.

! **NOT:** Tık sesi duymazsanız, bellek modülünü çıkarıp yeniden takın.

- 3 Bellek modülü kapağını yerine takın.

Son koşullar

Pili yerleştirin. Bkz. "Pili Takma", sayfa 12.



1 bellek modülü konektörü

2 sabitleme klipsleri (2)

3 bellek modülü

Optik Sürücüyü Çıkarma

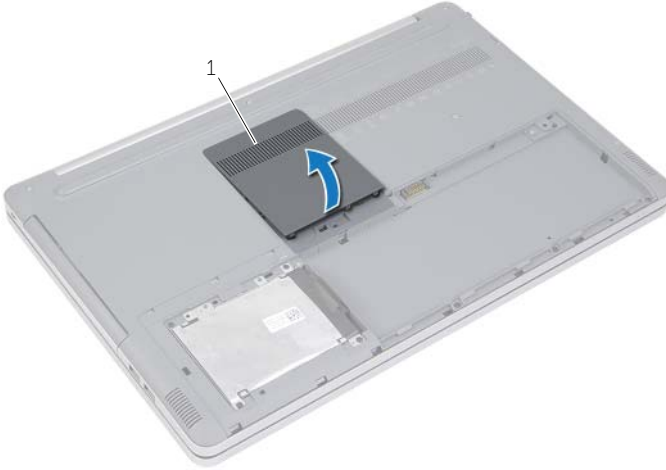
⚠ UYARI: Bilgisayarınızın içinde çalışmadan önce, bilgisayarınızla birlikte gönderilen emniyet bilgilerini okuyun ve "Bilgisayarınızın İçinde Çalışmaya Başlamadan Önce", sayfa 7 içerisinde belirtilen adımları izleyin. Bilgisayarınızın içinde çalıştıktan sonra, "Bilgisayarın İçinde Çalışmanız Bittikten Sonra", sayfa 9 bölümündeki talimatları izleyin. Ek güvenlik en iyi uygulama bilgileri için aşağıdaki adreste bulunan Yasal Uygunluk ana sayfasına bakın: dell.com/regulatory_compliance.

Ön koşullar

Pili çıkarın. Bkz. "Pili Çıkarma", sayfa 10.

Yordam

- 1 Bellek modülü kapağını bilgisayar tabanından kaldırın.



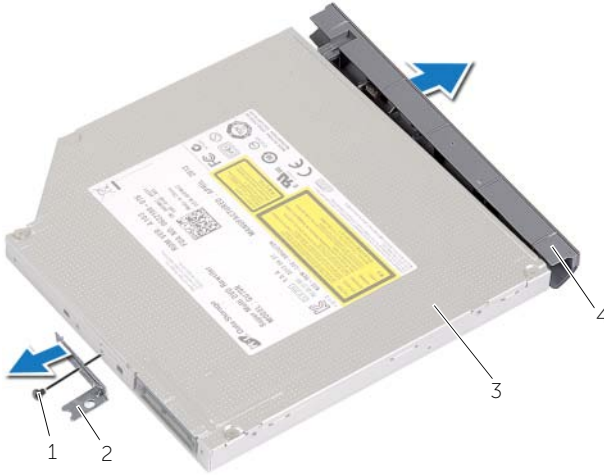
1 bellek modülü kapağı

- 2 Optik sürücü aksamını bilgisayar tabanına sabitleyen vidayı çıkarın.
- 3 Plastik bir çubukla optik sürücü aksamını optik sürücü yuvasından dışarı itin.



1	optik sürücü aksamı	2	vida
3	plastik çubuk		

- 4 Optik sürücü braketini optik sürücüye sabitleyen vidayı ve optik sürücü braketini çıkarın.
- 5 Optik sürücü çerçevesini dikkatle kaldırın ve optik sürüçüden çıkarın.



1	vida	2	optik sürücü braketi
3	sırasını görüntüler	4	optik sürücü çerçevesi

Optik Sürücüyü Yerine Takma



UYARI: Bilgisayarınızın içinde çalışmadan önce, bilgisayarınızla birlikte gönderilen emniyet bilgilerini okuyun ve "Bilgisayarınızın İçinde Çalışmaya Başlamadan Önce", sayfa 7 içerisinde belirtilen adımları izleyin. Bilgisayarınızın içinde çalıştıktan sonra, "Bilgisayarın İçinde Çalışmanız Bittikten Sonra", sayfa 9 bölümündeki talimatları izleyin. Ek güvenlik en iyi uygulama bilgileri için aşağıdaki adreste bulunan Yasal Uygunluk ana sayfasına bakın: dell.com/regulatory_compliance.

Yordam

- 1 Optik sürücü çerçevesini optik sürücüye takın.
- 2 Optik sürücü braketindeki vida deliğini optik sürücü üzerindeki vida deliğiyle hizalayın.
- 3 Optik sürücü braketini optik sürücüye sabitleyen vidayı yerine takın.
- 4 Optik sürücü aksamını optik sürücü yuvasına kaydırın.
- 5 Optik sürücüyü bilgisayar tabanına sabitleyen vidayı çıkarın.
- 6 Bellek modülü kapağını yerine takın.

Son koşullar

Pili yerleştirin. Bkz. "Pili Takma", sayfa 12.

Sabit Sürücüyü Çıkarma

⚠ UYARI: Bilgisayarınızın içinde çalışmadan önce, bilgisayarınızla birlikte gönderilen emniyet bilgilerini okuyun ve "Bilgisayarınızın İçinde Çalışmaya Başlamadan Önce", sayfa 7 içerisinde belirtilen adımları izleyin. Bilgisayarınızın içinde çalıştıktan sonra, "Bilgisayarın İçinde Çalışmanız Bittikten Sonra", sayfa 9 bölümündeki talimatları izleyin. Ek güvenlik en iyi uygulama bilgileri için aşağıdaki adreste bulunan Yasal Uygunluk ana sayfasına bakın: dell.com/regulatory_compliance.

⚠ DİKKAT: Veri kaybını önlemek için, sabit sürücüyü bilgisayar açıkken veya Uyku modundayken çıkarmayın.

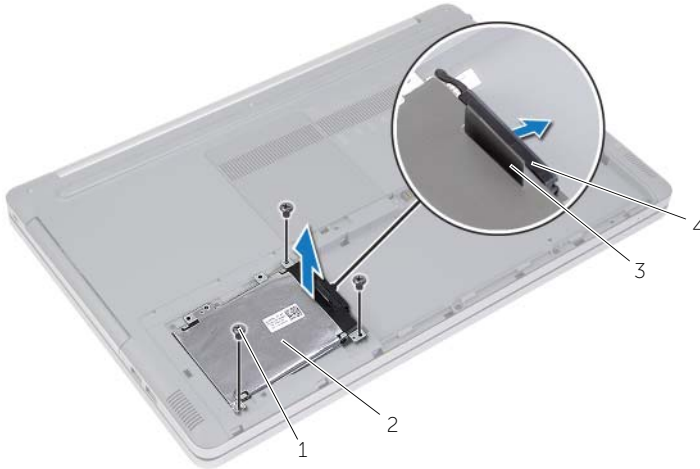
⚠ DİKKAT: Sabit sürücüler aşırı derecede naziktir. Sabit sürücüyü çok dikkatli tutun.

Ön koşullar

Pili çıkarın. Bkz. "Pili Çıkarma", sayfa 10.

Yordam

- 1 Sabit sürücü aksamını bilgisayar tabanına sabitleyen vidaları çıkarın.
- 2 Çekme tırnağını kullanarak, sabit sürücü aksamını kaldırın.
- 3 Sabit sürücü kablosunu çıkarıp sabit bilgisayar aksamını bilgisayar tabanından kaldırın.



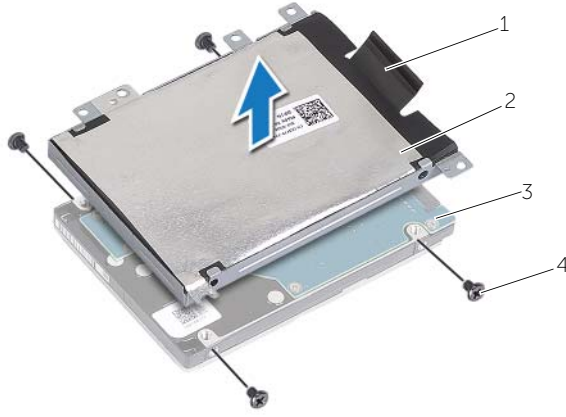
1 vidalar (3)

2 sabit sürücü aksamı

3 çekme tırnağı

4 sabit sürücü kablosu

- 4 Sabit sürücü kafesini sabit sürücü aksamına sabitleyen vidaları çıkarın.
- 5 Çekme tırnağını kullanmak suretiyle, sabit sürücü kafesini sabit sürücüden kaldırarak çıkarın.



1	çekme tırnağı	2	sabit sürücü kafesi
3	sırasını görüntüler	4	vidalar (4)

Sabit Sürücüyü Yerine Takma



UYARI: Bilgisayarınızın içinde çalışmadan önce, bilgisayarınızla birlikte gönderilen emniyet bilgilerini okuyun ve "Bilgisayarınızın İçinde Çalışmaya Başlamadan Önce", sayfa 7 içerisinde belirtilen adımları izleyin. Bilgisayarınızın içinde çalıştıktan sonra, "Bilgisayarın İçinde Çalışmanız Bittikten Sonra", sayfa 9 bölümündeki talimatları izleyin. Ek güvenlik en iyi uygulama bilgileri için aşağıdaki adreste bulunan Yasal Uygunluk ana sayfasına bakın: dell.com/regulatory_compliance.



DİKKAT: Sabit sürücüler aşırı derecede naziktir. Sabit sürücüyü çok dikkatli tutun.

Yordam

- 1 Sabit sürücü kafesi üzerindeki vida deliklerini, sabit sürücü üzerindeki vida delikleriyle hizalayın.
- 2 Sabit sürücü kafesini sabit sürücüye sabitleyen vidaları yerine takın.
- 3 Sabit sürücü kablosunu sabit sürücü aksamına takın.
- 4 Sabit sürücü aksamını bilgisayar tabanına yerleştirin ve sabit sürücü aksamını yerine kaydırın.
- 5 Sabit sürücü aksamını bilgisayar tabanına sabitleyen vidaları takın.

Son koşullar

Pili yerleştirin. Bkz. "Pili Takma", sayfa 12.

Klavyeyi Çıkarma

⚠ UYARI: Bilgisayarınızın içinde çalışmadan önce, bilgisayarınızla birlikte gönderilen emniyet bilgilerini okuyun ve "Bilgisayarınızın İçinde Çalışmaya Başlamadan Önce", sayfa 7 içerisinde belirtilen adımları izleyin. Bilgisayarınızın içinde çalıştıktan sonra, "Bilgisayarın İçinde Çalışmanız Bittikten Sonra", sayfa 9 bölümündeki talimatları izleyin. Ek güvenlik en iyi uygulama bilgileri için aşağıdaki adreste bulunan Yasal Uygunluk ana sayfasına bakın: dell.com/regulatory_compliance.

Ön koşullar

Pili çıkarın. Bkz. "Pili Çıkarma", sayfa 10.

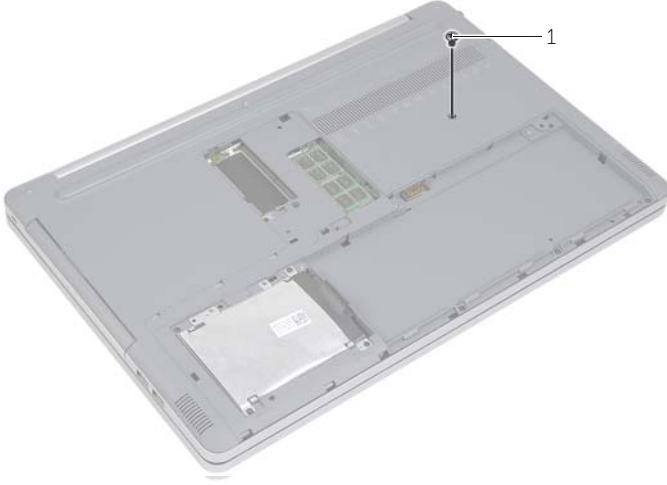
Yordam

- 1 Bellek modülü kapağını bilgisayar tabanından kaldırın.



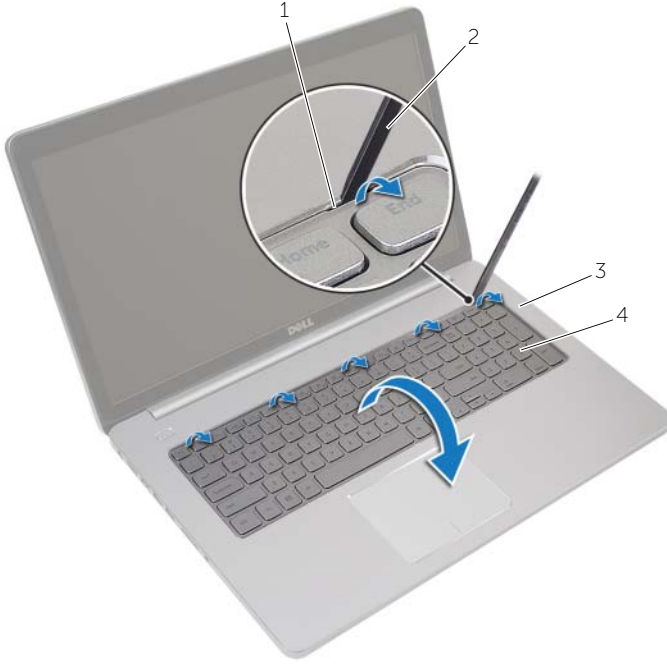
1 bellek modülü kapağı

2 Klavyeyi bilgisayar tabanına sabitleyen vidayı çıkarın.



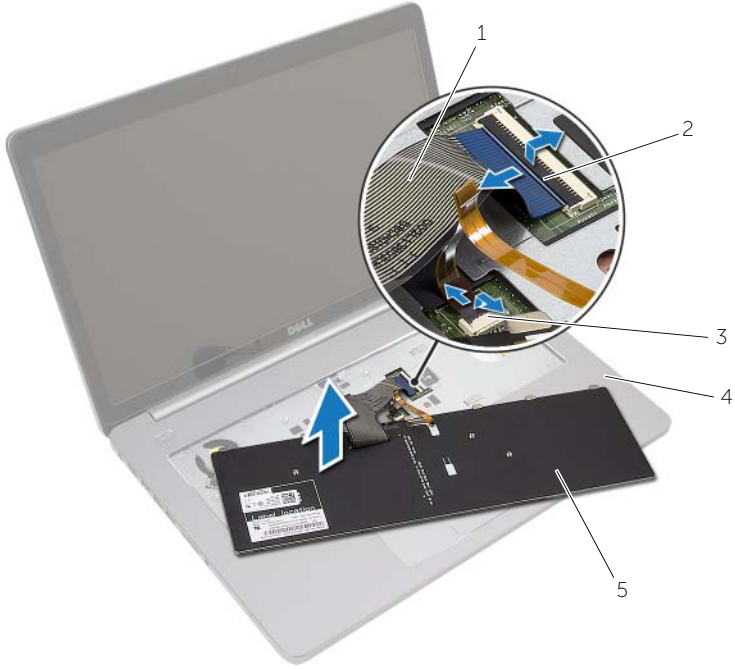
1 vida

- 3 Bilgisayarı ters çevirin.
- 4 Plastik bir çubuk kullanarak, klavyeyi avuç içi dayanağı aksamının üzerindeki tırnaklardan yavaşça ayırın.



1	tırnaklar (5)	2	plastik çubuk
3	avuç içi dayanağı	4	klavye

- 5 Klavyeyi dikkatle ters çevirin ve avuç içi dayanağının üzerine yerleştirin.
- 6 Mandalı kaldırın ve klavye kablosunu sistem kartından çıkarın.
- 7 Mandalı kaldırın ve klavye arka ışığı kablosunu sistem kartından çıkarın.
- 8 Klavyeyi avuç içi dayanağından kaldırarak çıkarın.



1	klavye kablosu	2	mandallar (2)
3	klavye arka ışığı kablosu	4	avuç içi dayanağı
5	klavye		

Klavyeyi Takma



UYARI: Bilgisayarınızın içinde çalışmadan önce, bilgisayarınızla birlikte gönderilen emniyet bilgilerini okuyun ve "Bilgisayarınızın İçinde Çalışmaya Başlamadan Önce", sayfa 7 içerisinde belirtilen adımları izleyin. Bilgisayarınızın içinde çalıştıktan sonra, "Bilgisayarın İçinde Çalışmanız Bittikten Sonra", sayfa 9 bölümündeki talimatları izleyin. Ek güvenlik en iyi uygulama bilgileri için aşağıdaki adreste bulunan Yasal Uygunluk ana sayfasına bakın: dell.com/regulatory_compliance.

Yordam

- 1 Klavye arka ışığı kablosunu klavye arka ışığı kablo konnektörüne kaydırın ve kabloyu sabitlemek için konnektör mandalına bastırın.
- 2 Klavye kablosunu klavye kablosu konnektörüne kaydırın ve kablonun sabitlenmesi için konnektör mandalına bastırın.
- 3 Klavyenin üzerindeki tırnakları avuç içi dayanağı aksamının üzerindeki yuvalara kaydırın ve klavyeyi avuç içi dayanağının üzerine oturtun.
- 4 Klavyeyi bilgisayar tabanına sabitleyen vidaları takın.
- 5 Bilgisayarı ters çevirin ve klavyeyi bilgisayarın tabanına sabitleyen vidaları yerine takın.
- 6 Bellek modülü kapağını yerine takın.

Son koşullar

Pili yerleştirin. Bkz. "Pili Takma", sayfa 12.

Alt Kapağı Çıkarma

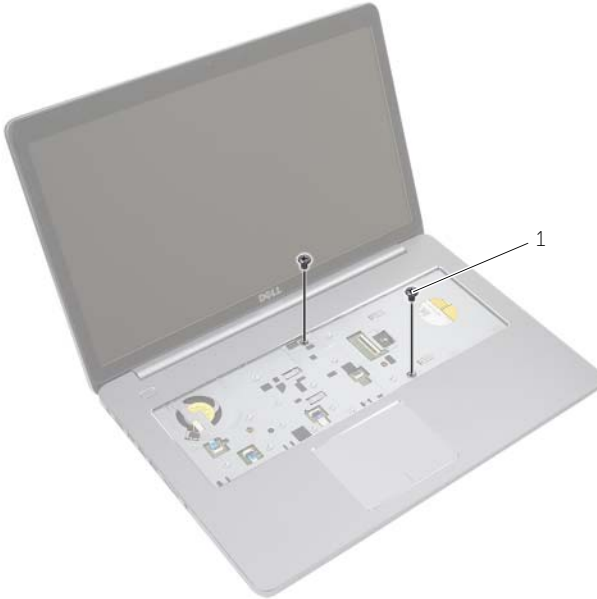
⚠ UYARI: Bilgisayarınızın içinde çalışmadan önce, bilgisayarınızla birlikte gönderilen emniyet bilgilerini okuyun ve "Bilgisayarınızın İçinde Çalışmaya Başlamadan Önce", sayfa 7 içerisinde belirtilen adımları izleyin. Bilgisayarınızın içinde çalıştıktan sonra, "Bilgisayarın İçinde Çalışmanız Bittikten Sonra", sayfa 9 bölümündeki talimatları izleyin. Ek güvenlik en iyi uygulama bilgileri için aşağıdaki adreste bulunan Yasal Uygunluk ana sayfasına bakın: dell.com/regulatory_compliance.

Ön koşullar

- 1 Pili çıkarın. Bkz. "Pili Çıkarma", sayfa 10.
- 2 "Optik Sürücüyü Çıkarma", sayfa 16 bölümündeki adım 1-adım 3 arasındaki yönergeleri uygulayın.
- 3 "Sabit Sürücüyü Çıkarma", sayfa 19 bölümündeki adım 1-adım 3 arasındaki yönergeleri uygulayın.
- 4 Klavyeyi çıkarın. Bkz. "Klavyeyi Çıkarma", sayfa 22.

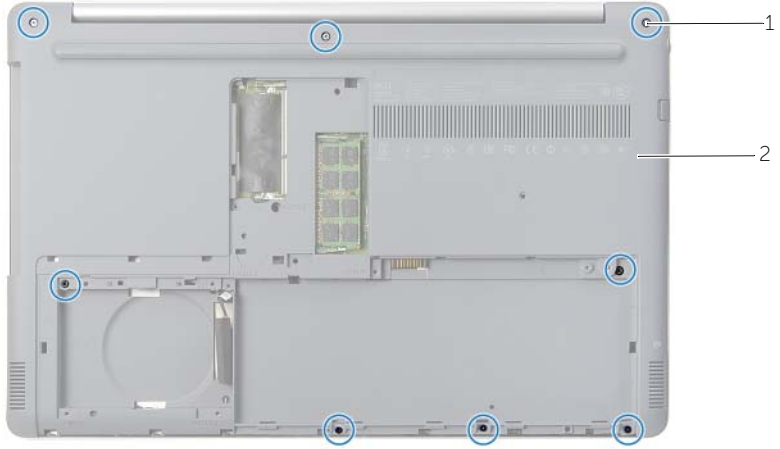
Yordam

- 1 Alt kapağı bilgisayar tabanına sabitleyen vidaları çıkarın.



1 vidalar (2)

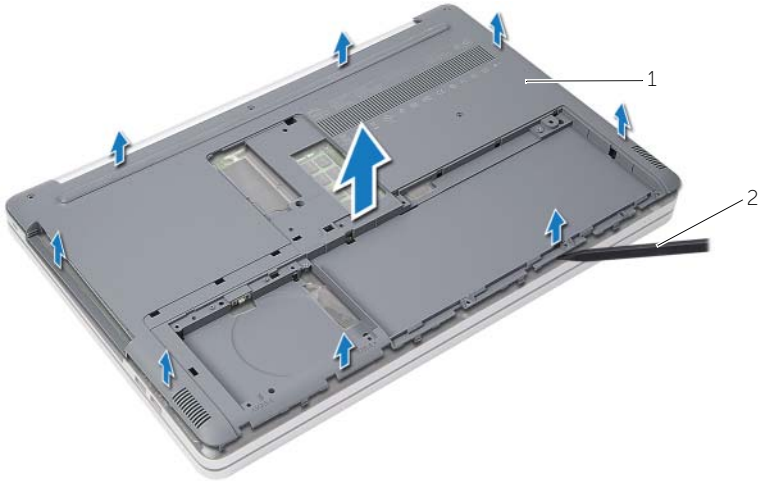
2 Bilgisayarı ters çevirin ve alt kapağı bilgisayarın tabanına sabitleyen vidaları çıkarın.



1 vidalar (8)

2 alt kapak

3 Alt kapağı bilgisayar tabanından kaldırın.



1 alt kapak

2 plastik çubuk

Alt Kapađı Takma



UYARI: Bilgisayarınızın içinde alıřmadan nce, bilgisayarınızla birlikte gnderilen emniyet bilgilerini okuyun ve "Bilgisayarınızın İinde alıřmaya Bařlamadan nce", sayfa 7 ierisinde belirtilen adımları izleyin. Bilgisayarınızın iinde alıřtıktan sonra, "Bilgisayarın İinde alıřmanız Bittikten Sonra", sayfa 9 blmndeki talimatları izleyin. Ek gvenlik en iyi uygulama bilgileri iin ařađıdaki adreste bulunan Yasal Uygunluk ana sayfasına bakın: dell.com/regulatory_compliance.

Yordam

- 1 Ekran kapađını bilgisayar tabanına yerleřtirin ve yerine oturtun.
- 2 Alt kapađı bilgisayar tabanına sabitleyen vidaları yerine takın.

Son kořullar

- 1 Klavyeyi takın. Bkz. "Klavyeyi Takma", sayfa 26.
- 2 "Optik Srcy Yerine Takma", sayfa 18 blmndeki adım 4-adım 6 arasındaki ynergeleri uygulayın.
- 3 "Sabit Srcy Yerine Takma", sayfa 21 blmndeki adım 3-adım 5 arasındaki ynergeleri uygulayın.
- 4 Optik src aksamını yerine takın. Bkz. "Optik Srcy Yerine Takma", sayfa 18.
- 5 Pili yerleřtirin. Bkz. "Pili Takma", sayfa 12.

Düğme Pili Çıkarma

⚠ UYARI: Bilgisayarınızın içinde çalışmadan önce, bilgisayarınızla birlikte gönderilen emniyet bilgilerini okuyun ve "Bilgisayarınızın İçinde Çalışmaya Başlamadan Önce", sayfa 7 içerisinde belirtilen adımları izleyin. Bilgisayarınızın içinde çalıştıktan sonra, "Bilgisayarın İçinde Çalışmanız Bittikten Sonra", sayfa 9 bölümündeki talimatları izleyin. Ek güvenlik en iyi uygulama bilgileri için aşağıdaki adreste bulunan Yasal Uygunluk ana sayfasına bakın: dell.com/regulatory_compliance.

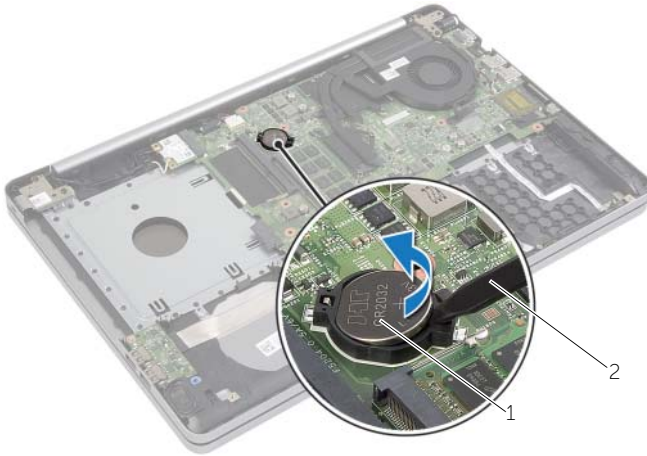
⚠ DİKKAT: Düğme pilin çıkarılması, BIOS ayarlarını varsayılan sınırlara sıfırlar. Düğme pili çıkarmadan önce, BIOS ayarlarını not etmeniz önerilir.

Ön koşullar

- 1 Pili çıkarın. Bkz. "Pili Çıkarma", sayfa 10.
- 2 Optik sürücü aksamını çıkarın. Bkz. "Optik Sürücüyü Çıkarma", sayfa 16.
- 3 Sabit sürücü aksamını çıkarın. Bkz. "Sabit Sürücüyü Çıkarma", sayfa 19.
- 4 Klavyeyi çıkarın. Bkz. "Klavyeyi Çıkarma", sayfa 22.
- 5 Alt kapağı çıkarın. Bkz. "Alt Kapağı Çıkarma", sayfa 27.

Yordam


Plastik bir çizici kullanarak, düğme pili yavaşça sistem kartının üzerindeki pil soketinden çıkarın.




1 düğme pil

2 plastik çubuk

Düğme Pilin Yerine Takılması

 **UYARI:** Bilgisayarınızın içinde çalışmadan önce, bilgisayarınızla birlikte gönderilen emniyet bilgilerini okuyun ve "Bilgisayarınızın İçinde Çalışmaya Başlamadan Önce", sayfa 7 içerisinde belirtilen adımları izleyin. Bilgisayarınızın içinde çalıştıktan sonra, "Bilgisayarın İçinde Çalışmanız Bittikten Sonra", sayfa 9 bölümündeki talimatları izleyin. Ek güvenlik en iyi uygulama bilgileri için aşağıdaki adreste bulunan Yasal Uygunluk ana sayfasına bakın: dell.com/regulatory_compliance.

 **UYARI:** Yanlış takılırsa, pil patlayabilir. Pili yalnızca aynı veya eşdeğer bir pille değiştirin. Kullanılmış pilleri üreticinin yönergelerine uygun olarak atın.

Yordam

Düğme pili pozitif yönü yukarı bakacak şekilde sistem kartındaki pil yuvasına oturtun.

Son koşullar

- 1 Alt kapağı yerine takın. Bkz. "Alt Kapağı Takma", sayfa 29 bölümündeki talimatları uygulayın.
- 2 Klavyeyi takın. Bkz. "Klavyeyi Takma", sayfa 26.
- 3 Sabit sürücü aksamını takın. Bkz. "Sabit Sürücüyü Yerine Takma", sayfa 21.
- 4 Optik sürücü aksamını yerine takın. Bkz. "Optik Sürücüyü Yerine Takma", sayfa 18.
- 5 Pili yerleştirin. Bkz. "Pili Takma", sayfa 12.

Kablosuz Kartı Çıkarma

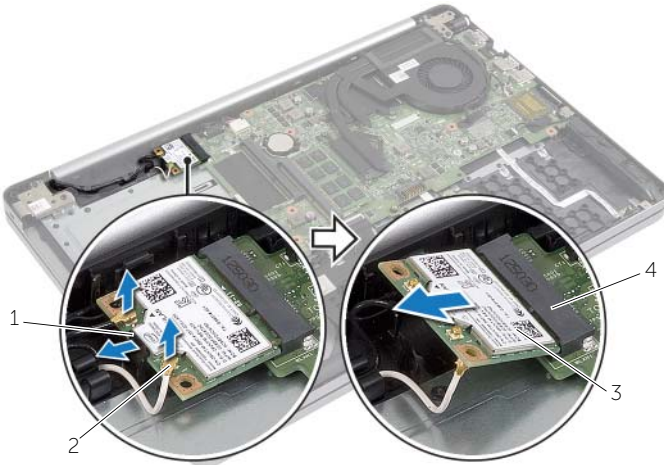
⚠ UYARI: Bilgisayarınızın içinde çalışmadan önce, bilgisayarınızla birlikte gönderilen emniyet bilgilerini okuyun ve "Bilgisayarınızın İçinde Çalışmaya Başlamadan Önce", sayfa 7 içerisinde belirtilen adımları izleyin. Bilgisayarınızın içinde çalıştıktan sonra, "Bilgisayarın İçinde Çalışmanız Bittikten Sonra", sayfa 9 bölümündeki talimatları izleyin. Ek güvenlik en iyi uygulama bilgileri için aşağıdaki adreste bulunan Yasal Uygunluk ana sayfasına bakın: dell.com/regulatory_compliance.

Ön koşullar

- 1 Pili çıkarın. Bkz. "Pili Çıkarma", sayfa 10.
- 2 Optik sürücü aksamını çıkarın. Bkz. "Optik Sürücüyü Çıkarma", sayfa 16.
- 3 Sabit sürücü aksamını çıkarın. Bkz. "Sabit Sürücüyü Çıkarma", sayfa 19.
- 4 Klavyeyi çıkarın. Bkz. "Klavyeyi Çıkarma", sayfa 22.
- 5 Alt kapağı çıkarın. Bkz. "Alt Kapağı Çıkarma", sayfa 27.

Yordam

- 1 Anten kablolarını kablosuz mini karttan çıkarın.
- 2 Kablosuz kartı serbest bırakmak için tırnağı itin.
- 3 Kablosuz kartı mini kart konnektöründen kaydırarak çıkarın.



1 tırnak

2 kablosuz kart

3 anten kabloları (2)

4 mini-kart konnektörü

Kablosuz Kartı Takma



UYARI: Bilgisayarınızın içinde çalışmadan önce, bilgisayarınızla birlikte gönderilen emniyet bilgilerini okuyun ve "Bilgisayarınızın İçinde Çalışmaya Başlamadan Önce", sayfa 7 içerisinde belirtilen adımları izleyin. Bilgisayarınızın içinde çalıştıktan sonra, "Bilgisayarın İçinde Çalışmanız Bittikten Sonra", sayfa 9 bölümündeki talimatları izleyin. Ek güvenlik en iyi uygulama bilgileri için aşağıdaki adreste bulunan Yasal Uygunluk ana sayfasına bakın: dell.com/regulatory_compliance.

Yordam



DİKKAT: Kablosuz mini kartın hasar görmesini önlemek için, kablosuz mini kartın altında kablo olmadığından emin olun.

- 1 Kablosuz kartın üzerindeki çentik ile mini kart konnektörü üzerindeki tırnağı hizalayın.
- 2 Kablosuz kartı belirli bir açıyla mini kart konnektörüne takın.
- 3 Tırnağa sabitlemek için kablosuz kartın diğer ucuna basın.
- 4 Anten kablolarını kablosuz karta bağlayın.

Aşağıdaki tablo, bilgisayarınızın desteklediği kablosuz kart için anten kablosu renk şemasını içerir.

Kablosuz mini karttaki konnektörler	Anten kablosu konnektörü
Ana (beyaz üçgen)	Beyaz
Yardımcı (siyah üçgen)	Siyah

Son koşullar

- 1 Alt kapağı takın. Bkz. "Alt Kapağı Takma", sayfa 29.
- 2 Klavyeyi takın. Bkz. "Klavyeyi Takma", sayfa 26.
- 3 Sabit sürücü aksamını takın. Bkz. "Sabit Sürücüyü Yerine Takma", sayfa 21.
- 4 Optik sürücü aksamını yerine takın. Bkz. "Optik Sürücüyü Yerine Takma", sayfa 18.
- 5 Pili yerleştirin. Bkz. "Pili Takma", sayfa 12.

Soğutma Aksamını Çıkarma

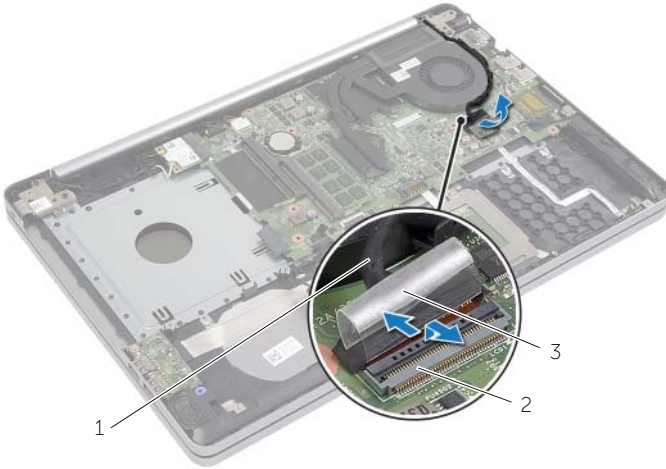
⚠ UYARI: Bilgisayarınızın içinde çalışmadan önce, bilgisayarınızla birlikte gönderilen emniyet bilgilerini okuyun ve "Bilgisayarınızın İçinde Çalışmaya Başlamadan Önce", sayfa 7 içerisinde belirtilen adımları izleyin. Bilgisayarınızın içinde çalıştıktan sonra, "Bilgisayarın İçinde Çalışmanız Bittikten Sonra", sayfa 9 bölümündeki talimatları izleyin. Ek güvenlik en iyi uygulama bilgileri için aşağıdaki adreste bulunan Yasal Uygunluk ana sayfasına bakın: dell.com/regulatory_compliance.

Ön koşullar

- 1 Pili çıkarın. Bkz. "Pili Çıkarma", sayfa 10.
- 2 Optik sürücüyü çıkarın Bkz. "Optik Sürücüyü Çıkarma", sayfa 16.
- 3 Sabit disk çıkarın. Bkz. "Sabit Sürücüyü Çıkarma", sayfa 19.
- 4 Klavyeyi çıkarın. Bkz. "Klavyeyi Çıkarma", sayfa 22.
- 5 Alt kapağı çıkarın. Bkz. "Alt Kapağı Çıkarma", sayfa 27.

Yordam

- 1 Yapışkan bantı ekran kablosu konnektöründen çıkarın.
- 2 Mandalı kaldırın ve ekran kablosunu sistem kartından çıkarın.
- 3 Ekran kablosu yerleşimini not edin ve kabloyu fan üzerindeki yönlendirme kılavuzlarından çıkarın.

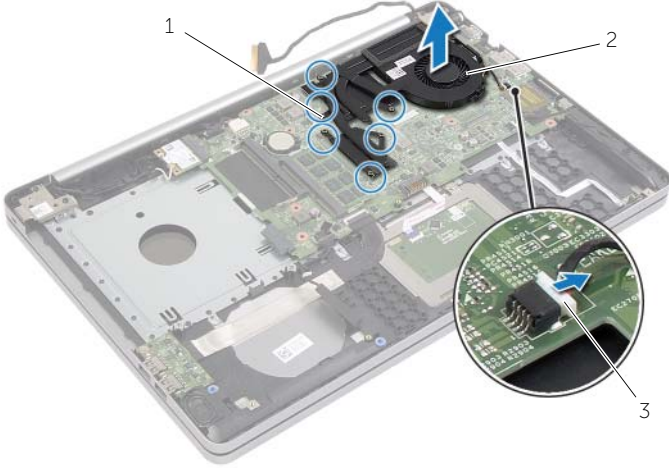


1 ekran kablosu

2 mandal

3 bant

- 4 Sistem kartından fan kablosunu çıkarın.
- 5 Soğutma aksamını sistem kartına sabitleyen tutucu vidaları (termal soğutma aksamı üzerinde gösterilen) sıra ile gevşetin.
- 6 Soğutma aksamını sistem kartından kaldırın.



1 tutucu vidalar (6)

2 soğutma aksamı

3 fan kablosu

Termal Soğutma Aksamını Yerine Takma



UYARI: Bilgisayarınızın içinde çalışmadan önce, bilgisayarınızla birlikte gönderilen emniyet bilgilerini okuyun ve "Bilgisayarınızın İçinde Çalışmaya Başlamadan Önce", sayfa 7 içerisinde belirtilen adımları izleyin. Bilgisayarınızın içinde çalıştıktan sonra, "Bilgisayarın İçinde Çalışmanız Bittikten Sonra", sayfa 9 bölümündeki talimatları izleyin. Ek güvenlik en iyi uygulama bilgileri için aşağıdaki adreste bulunan Yasal Uygunluk ana sayfasına bakın: dell.com/regulatory_compliance.

Yordam

- 1 Soğutma aksamı üzerindeki vida deliklerini sistem kartındaki vida delikleriyle hizalayın.
- 2 Soğutma aksamını sistem kartına sabitleyen tutucu vidaları sıkın.
- 3 Fan kablosunu sistem kartına takın.
- 4 Ekran kablosunu sistem kartına takın.
- 5 Ekran kablosunu fan üzerindeki yönlendirme kılavuzundan geçirin.

Son koşullar

- 1 Alt kapağı takın. Bkz. "Alt Kapağı Takma", sayfa 29.
- 2 Klavyeyi takın. Bkz. "Klavyeyi Takma", sayfa 26.
- 3 Sabit disk yerine takın. Bkz. "Sabit Sürücüyü Yerine Takma", sayfa 21.
- 4 Optik sürücüyü yerine takın. Bkz. "Optik Sürücüyü Yerine Takma", sayfa 18.
- 5 Pili yerleştirin. Bkz. "Pili Takma", sayfa 12.

USB Kartının Çıkartılması

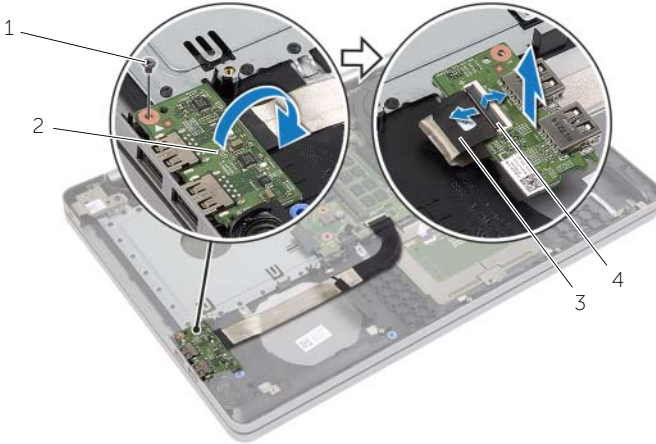
⚠ UYARI: Bilgisayarınızın içinde çalışmadan önce, bilgisayarınızla birlikte gönderilen emniyet bilgilerini okuyun ve "Bilgisayarınızın İçinde Çalışmaya Başlamadan Önce", sayfa 7 içerisinde belirtilen adımları izleyin. Bilgisayarınızın içinde çalıştıktan sonra, "Bilgisayarın İçinde Çalışmanız Bittikten Sonra", sayfa 9 bölümündeki talimatları izleyin. Ek güvenlik en iyi uygulama bilgileri için aşağıdaki adreste bulunan Yasal Uygunluk ana sayfasına bakın: dell.com/regulatory_compliance.

Ön koşullar

- 1 Pili çıkarın. Bkz. "Pili Çıkarma", sayfa 10.
- 2 Optik sürücü aksamını çıkarın. Bkz. "Optik Sürücüyü Çıkarma", sayfa 16.
- 3 Sabit sürücü aksamını çıkarın. Bkz. "Sabit Sürücüyü Çıkarma", sayfa 19.
- 4 Klavyeyi çıkarın. Bkz. "Klavyeyi Çıkarma", sayfa 22.
- 5 Alt kapağı çıkarın. Bkz. "Alt Kapağı Çıkarma", sayfa 27.

Yordam

- 1 USB kartını bilgisayar tabanına sabitleyen vidayı çıkarın.
- 2 USB kartını ters çevirip USB kartı kablosundaki bandı çıkarın.
- 3 Konnektör mandalını kaldırın ve USB kartı kablosunu USB kartından çıkarın.
- 4 USB kartı kaldırarak bilgisayar tabanından çıkarın.



1 vida

2 USB kartı

3 USB kartı kablosu

4 konektör mandalı

USB Kartının Deęiřtirilmesi



UYARI: Bilgisayarınızın içinde alıřmadan nce, bilgisayarınızla birlikte gnderilen emniyet bilgilerini okuyun ve "Bilgisayarınızın İinde alıřmaya Bařlamadan nce", sayfa 7 ierisinde belirtilen adımları izleyin. Bilgisayarınızın iinde alıřtıktan sonra, "Bilgisayarın İinde alıřmanız Bittikten Sonra", sayfa 9 blmndeki talimatları izleyin. Ek gvenlik en iyi uygulama bilgileri iin ařaęıdaki adreste bulunan Yasal Uygunluk ana sayfasına bakın: dell.com/regulatory_compliance.

Yordam

- 1 USB kartı kablosunu USB kartına takıp kablonun sabitlemesi iin mandala bastırın.
- 2 Bandı USB kartı kablosuna yapıřtırın.
- 3 USB kartını doęru biimde yerleřtirmek iin bilgisayar tabanındaki hizalama direklerini kullanın.
- 4 USB kartını bilgisayar tabanına sabitleyen vidayı yerine takın.

Son kořullar

- 1 Alt kapaęı takın. Bkz. "Alt Kapaęı Takma", sayfa 29.
- 2 Klavyeyi takın. Bkz. "Klavyeyi Takma", sayfa 26.
- 3 Sabit src aksamını takın. Bkz. "Sabit Srcy Yerine Takma", sayfa 21.
- 4 Optik src aksamını yerine takın. Bkz. "Optik Srcy Yerine Takma", sayfa 18.
- 5 Pili yerleřtirin. Bkz. "Pili Takma", sayfa 12.

Hoparlörleri Çıkarma

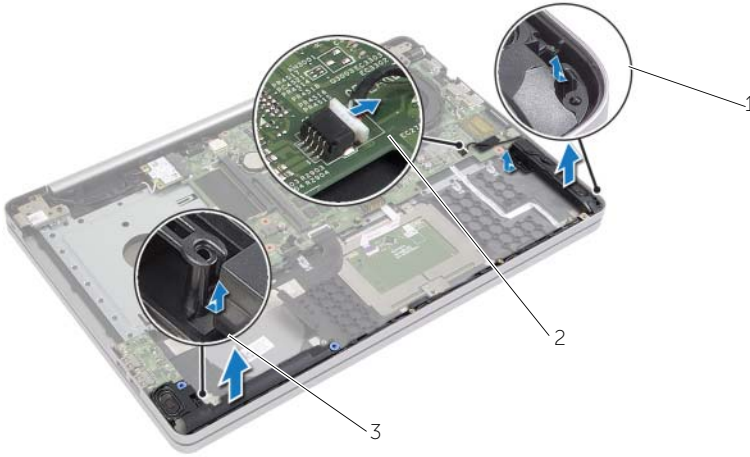
⚠ UYARI: Bilgisayarınızın içinde çalışmadan önce, bilgisayarınızla birlikte gönderilen emniyet bilgilerini okuyun ve "Bilgisayarınızın İçinde Çalışmaya Başlamadan Önce", sayfa 7 içerisinde belirtilen adımları izleyin. Bilgisayarınızın içinde çalıştıktan sonra, "Bilgisayarın İçinde Çalışmanız Bittikten Sonra", sayfa 9 bölümündeki talimatları izleyin. Ek güvenlik en iyi uygulama bilgileri için aşağıdaki adreste bulunan Yasal Uygunluk ana sayfasına bakın: dell.com/regulatory_compliance.

Ön koşullar

- 1 Pili çıkarın. Bkz. "Pili Çıkarma", sayfa 10.
- 2 Optik sürücüyü çıkarın Bkz. "Optik Sürücüyü Çıkarma", sayfa 16.
- 3 Sabit diski çıkarın. Bkz. "Sabit Sürücüyü Çıkarma", sayfa 19.
- 4 Alt kapağı çıkarın. Bkz. "Alt Kapağı Çıkarma", sayfa 27.
- 5 Klavyeyi çıkarın. Bkz. "Klavyeyi Çıkarma", sayfa 22.

Yordam

- 1 Plastik bir çubuk kullanarak sağ hoparlördeki tırnakları serbest bırakın.
- 2 Hoparlör kablosu yönlendirmesini not edip kabloyu yönlendirme kılavuzlarından çıkarın.
- 3 Sistem kartından hoparlör kablosunu çıkarın.
- 4 Hoparlörleri kablosuyla birlikte kaldırarak bilgisayar tabanından ayırın.



1 hoparlörler (2)

2 hoparlör kablosu

3 tırnak

Hoparlörleri Yerine Takma



UYARI: Bilgisayarınızın içinde çalışmadan önce, bilgisayarınızla birlikte gönderilen emniyet bilgilerini okuyun ve "Bilgisayarınızın İçinde Çalışmaya Başlamadan Önce", sayfa 7 içerisinde belirtilen adımları izleyin. Bilgisayarınızın içinde çalıştıktan sonra, "Bilgisayarın İçinde Çalışmanız Bittikten Sonra", sayfa 9 bölümündeki talimatları izleyin. Ek güvenlik en iyi uygulama bilgileri için aşağıdaki adreste bulunan Yasal Uygunluk ana sayfasına bakın: dell.com/regulatory_compliance.

Yordam

- 1 Hoparlörleri doğru biçimde yerleştirmek için bilgisayar tabanındaki hizalama yerlerini kullanın.
- 2 Hoparlör kablosunu bilgisayar tabanındaki yönlendirme kılavuzlarından geçirin.
- 3 Hoparlör kablosunu sistem kartına bağlayın.

Son koşullar

- 1 Alt kapağı takın. Bkz. "Alt Kapağı Takma", sayfa 29.
- 2 Klavyeyi takın. Bkz. "Klavyeyi Takma", sayfa 26.
- 3 Optik sürücüyü yerine takın. Bkz. "Optik Sürücüyü Yerine Takma", sayfa 18.
- 4 Sabit diskini yerine takın. Bkz. "Sabit Sürücüyü Yerine Takma", sayfa 21.
- 5 Pili yerleştirin. Bkz. "Pili Takma", sayfa 12.

Sistem Kartını Çıkarma



UYARI: Bilgisayarınızın içinde çalışmadan önce, bilgisayarınızla birlikte gönderilen emniyet bilgilerini okuyun ve "Bilgisayarınızın İçinde Çalışmaya Başlamadan Önce", sayfa 7 içerisinde belirtilen adımları izleyin. Bilgisayarınızın içinde çalıştıktan sonra, "Bilgisayarın İçinde Çalışmanız Bittikten Sonra", sayfa 9 bölümündeki talimatları izleyin. Ek güvenlik en iyi uygulama bilgileri için aşağıdaki adreste bulunan Yasal Uygunluk ana sayfasına bakın: dell.com/regulatory_compliance.



NOT: Bilgisayarınızın Servis Etiketini sistem kartında yer alır. Sistem kartını yerine taktıktan sonra Servis Etiketini Sistem Kurulumuna girmelisiniz.



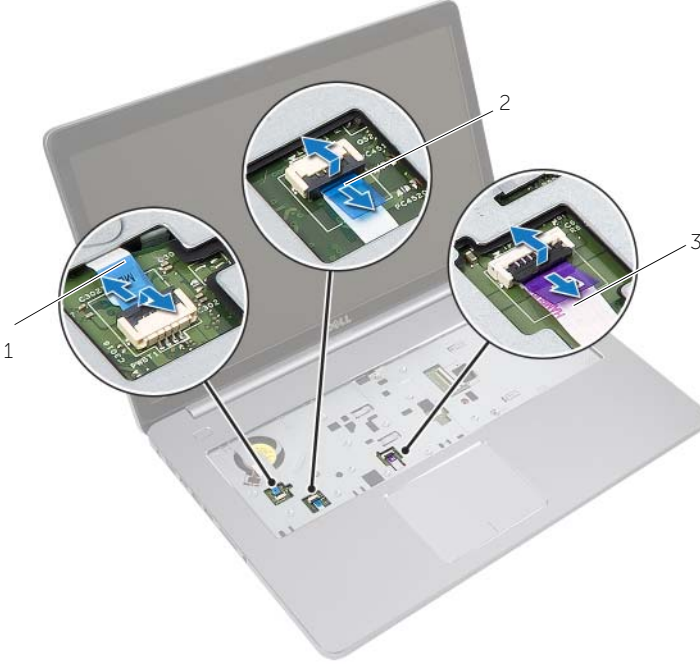
NOT: Kabloları sistem kartından ayırmadan önce, sistem kartını yerine taktıktan sonra doğru şekilde bağlayabilmeniz için konektörlerin yerlerini not edin.

Ön koşullar

- 1 Pili çıkarın. Bkz. "Pili Çıkarma", sayfa 10.
- 2 Bellek modüllerini çıkarın. Bkz. "Bellek Modüllerini Çıkarma", sayfa 13.
- 3 Optik sürücü aksamını çıkarın. Bkz. "Optik Sürücüyü Çıkarma", sayfa 16.
- 4 Sabit sürücü aksamını çıkarın. Bkz. "Sabit Sürücüyü Çıkarma", sayfa 19.
- 5 Klavyeyi çıkarın. Bkz. "Klavyeyi Çıkarma", sayfa 22.
- 6 Alt kapağı çıkarın. Bkz. "Alt Kapağı Çıkarma", sayfa 27.
- 7 Kablosuz kartı çıkarın. Bkz. "Kablosuz Kartı Çıkarma", sayfa 32.
- 8 USB kartını çıkarın. Bkz. "USB Kartının Çıkartılması", sayfa 37.
- 9 Soğutma aksamını çıkarın. Bkz. "Soğutma Aksamını Çıkarma", sayfa 34.
- 10 Düşme pili çıkarın. Bkz. "Düşme Pili Çıkarma", sayfa 30.

Yordam

- 1 Bilgisayarı çevirin ve ekranı açın.
- 2 Mandalı kaldırın ve durum ışığı kablosunu çıkarın.
- 3 Mandalı kaldırın ve dokunmatik yüzey kablosunu çıkarın.
- 4 Mandalı kaldırın ve güç düğmesi kablosunu çıkarın.

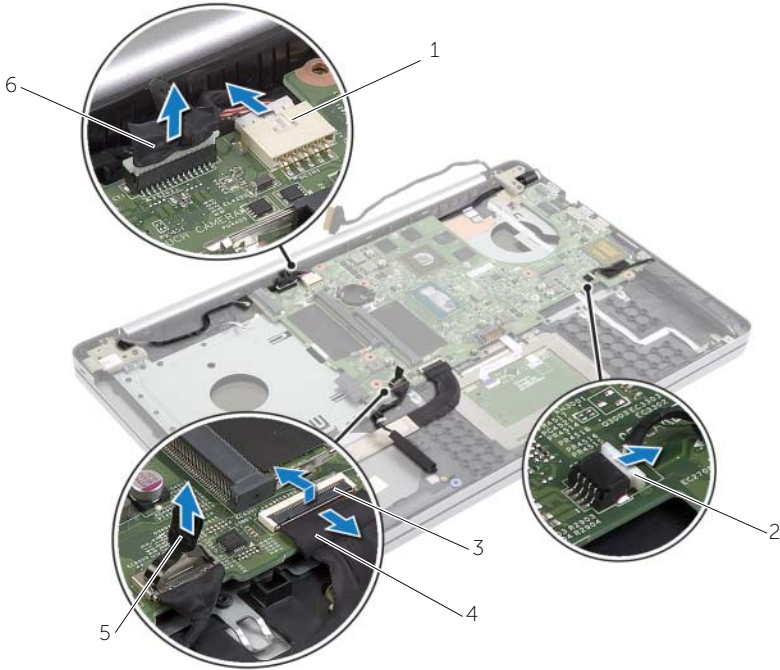


1 güç düğmesi kablosu

2 durum ışığı kablosu

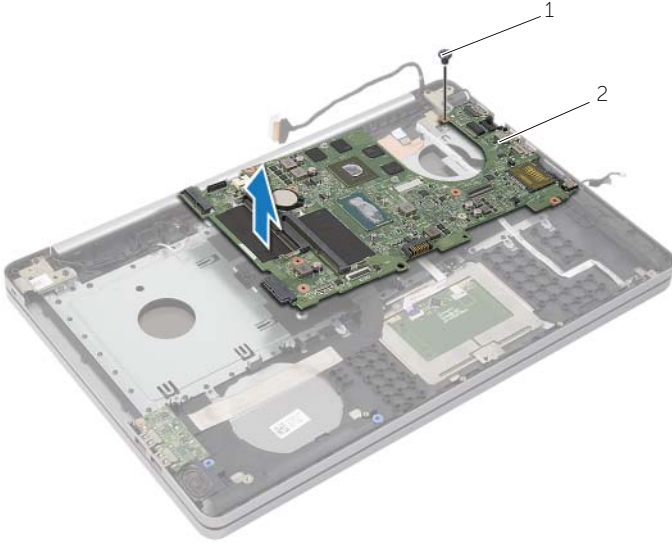
3 dokunmatik yüzey kablosu

- 5 Bilgisayarı ters çevirin.
- 6 Bandı USB kartı kablosundan çıkarın.
- 7 Konnektör mandalını kaldırın ve çekme tırnağını kullanarak USB kartı kablosunu sistem kartından çıkarın.
- 8 Sistem kartından hoparlör kablosunu çıkarın.
- 9 Sabit sürücü kablosunu sistem kartından çıkarın.
- 10 Güç adaptörü bağlantı noktası kablosunu sistem kartından çıkarın.
- 11 Kamera kablosunu sistem kartından çıkarın.



1	güç adaptörü bağlantı noktası kablosu	2	hoparlör kablosu
3	mandal	4	USB kartı kablosu
5	sabit sürücü kablosu	6	kamera kablosu

- 12 Sistem kartını bilgisayar tabanına sabitleyen vidayı çıkarın.
- 13 Sistem kartını 45 derecelik bir açıyla kaldırın ve sistem kartı bağlantı noktalarını bilgisayar tabanındaki yuvalardan serbest bırakın.
- 14 Sistem kartı aksamını kaldırarak bilgisayar tabanından çıkarın.



1 vida

2 sistem kartı aksamı

Sistem Kartını Yerine Takma



UYARI: Bilgisayarınızın içinde çalışmadan önce, bilgisayarınızla birlikte gönderilen emniyet bilgilerini okuyun ve "Bilgisayarınızın İçinde Çalışmaya Başlamadan Önce", sayfa 7 içerisinde belirtilen adımları izleyin. Bilgisayarınızın içinde çalıştıktan sonra, "Bilgisayarın İçinde Çalışmanız Bittikten Sonra", sayfa 9 bölümündeki talimatları izleyin. Ek güvenlik en iyi uygulama bilgileri için aşağıdaki adreste bulunan Yasal Uygunluk ana sayfasına bakın: dell.com/regulatory_compliance.



NOT: Bilgisayarınızın Servis Etiketini sistem kartında yer alır. Sistem kartını yerine taktıktan sonra Servis Etiketini sistem kurulumuna girmelisiniz.

Yordam

- 1 Sistem kartındaki bağlantı noktalarını bilgisayar tabanındaki yuvalara gevşetin ve sistem kartını bilgisayar tabanına yerleştirin.
- 2 Sistem kartı üzerindeki vida deliğini bilgisayar tabanındaki vida deliği ile hizalayın.
- 3 Sistem kartını bilgisayar tabanına sabitleyen vidayı geri takın.
- 4 Kamera kablosunu sistem kartına takın.
- 5 Güç adaptörü bağlantı noktası kablosunu sistem kartına takın.
- 6 Sabit sürücü kablosunu sabit sürücü konnektörüne takın.
- 7 Hoparlör kablosunu sistem kartına bağlayın.
- 8 USB kartı kablosunu USB kartı konnektörüne kaydırın ve kablonun sabitlenmesi için mandala bastırın.
- 9 Bandı USB kartı kablosuna yapıştırın.
- 10 Bilgisayarı ters çevirin.
- 11 Güç düğmesi kablosunu bilgisayarın tabanına takın.
- 12 Dokunmatik yüzey kablosunu bilgisayar tabanına takın.
- 13 Durum ışığı kablosunu bilgisayar tabanına takın.

Son kořullar

- 1 Dügme pili yerine takın. Bkz. "Dügme Pilin Yerine Takılması", sayfa 31.
- 2 Fanı ve ısı emici düzeneğini geri takın. Bkz. "Termal Soğutma Aksamını Yerine Takma", sayfa 36.
- 3 USB kartını yerine takın. Bkz. "USB Kartının Değıştirilmesi", sayfa 38.
- 4 Kablosuz kartı yerine takın. Bkz. "Kablosuz Kartı Takma", sayfa 33.
- 5 Alt kapağı takın. Bkz. "Alt Kapağı Takma", sayfa 29.
- 6 Klavyeyi takın. Bkz. "Klavyeyi Takma", sayfa 26.
- 7 Sabit sürücü aksamını takın. Bkz. "Sabit Sürücüyü Yerine Takma", sayfa 21.
- 8 Optik sürücü aksamını yerine takın. Bkz. "Optik Sürücüyü Yerine Takma", sayfa 18.
- 9 Bellek modüllerini yerine takın. Bkz. "Bellek Modüllerini Yerine Takma", sayfa 15.
- 10 Pili yerleřtirin. Bkz. "Pili Takma", sayfa 12.

Avuç İçi Dayanağını Çıkarma



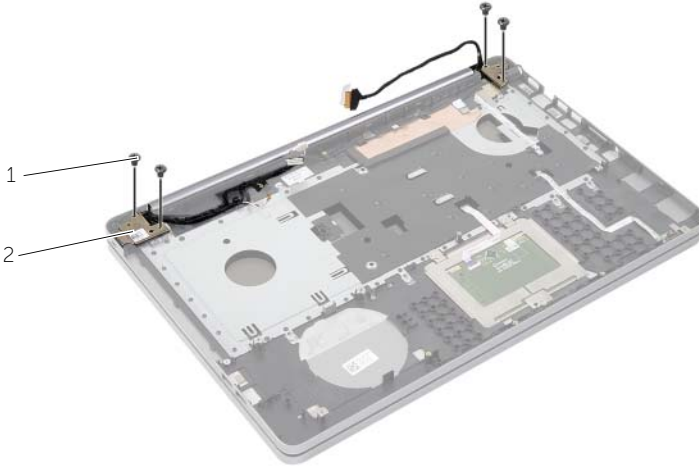
UYARI: Bilgisayarınızın içinde çalışmadan önce, bilgisayarınızla birlikte gönderilen emniyet bilgilerini okuyun ve "Bilgisayarınızın İçinde Çalışmaya Başlamadan Önce", sayfa 7 içerisinde belirtilen adımları izleyin. Bilgisayarınızın içinde çalıştıktan sonra, "Bilgisayarın İçinde Çalışmanız Bittikten Sonra", sayfa 9 bölümündeki talimatları izleyin. Ek güvenlik en iyi uygulama bilgileri için aşağıdaki adreste bulunan Yasal Uygunluk ana sayfasına bakın: dell.com/regulatory_compliance.

Ön koşullar

- 1 Pili çıkarın. Bkz. "Pili Çıkarma", sayfa 10.
- 2 Bellek modüllerini çıkarın. Bkz. "Bellek Modüllerini Çıkarma", sayfa 13.
- 3 Optik sürücü aksamını çıkarın. Bkz. "Optik Sürücüyü Çıkarma", sayfa 16.
- 4 Sabit sürücü aksamını çıkarın. Bkz. "Sabit Sürücüyü Çıkarma", sayfa 19.
- 5 Klavyeyi çıkarın. Bkz. "Klavyeyi Çıkarma", sayfa 22.
- 6 Alt kapağı çıkarın. Bkz. "Alt Kapağı Çıkarma", sayfa 27.
- 7 Kablosuz kartı çıkarın. Bkz. "Kablosuz Kartı Çıkarma", sayfa 32.
- 8 USB kartını çıkarın. Bkz. "USB Kartının Çıkartılması", sayfa 37.
- 9 Soğutma aksamını çıkarın. Bkz. "Soğutma Aksamını Çıkarma", sayfa 34.
- 10 Düğme pili çıkarın. Bkz. "Düğme Pili Çıkarma", sayfa 30.
- 11 Hoparlörleri çıkarın. Bkz. "Hoparlörleri Çıkarma", sayfa 39.
- 12 Sistem kartını çıkarın. Bkz. "Sistem Kartını Çıkarma", sayfa 41.
- 13 Güç adaptörü portunu çıkarın. Bkz. "Power-Adapter Portunu Çıkarma", sayfa 57.

Yordam

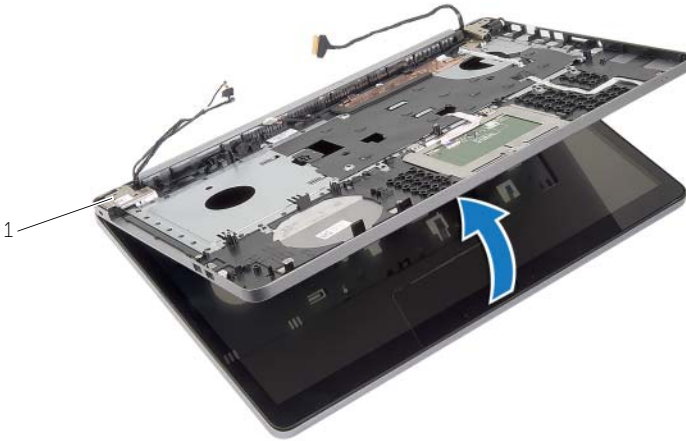
- 1 Kamera ve anten kablusunun yönlendirmesini not edin ve kabloları avuç içi dayanağı aksamındaki yönlendirme kılavuzlarından çıkarın.
- 2 Ekran menteşelerini avuç içi dayanağına sabitleyen vidaları çıkarın.



1 vidalar (4)

2 ekran menteşeleri (2)

- 3 Avuçiçi dayanağını kaldırarak ekran aksamından çıkarın.



1 ekran menteşeleri (2)

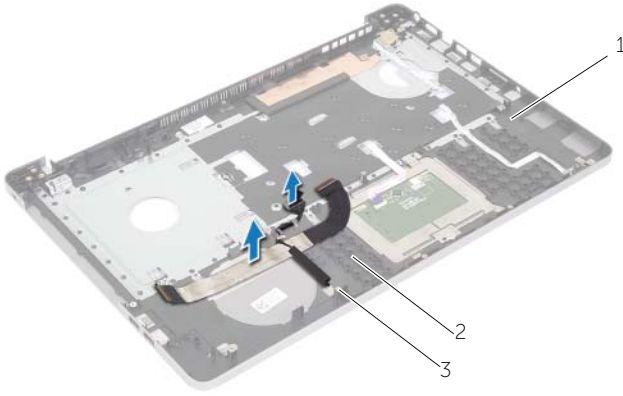
- 4 Avuç ii dayanađı zerindeki tırnakları bilgisayar tabanındaki yuvalardan yavařça kaldırıp bırakın.



DİKKAT: Ekran aksamının zarar grmemesi iin avuii dayanađını ekran aksamından dikkatle ayırın.



- 5 Avu ii dayanađını bilgisayarın tabanından kaldırın.
- 6 USB kartı kablosunu avuii dayanađından ıkarın.
- 7 Sabit src kablosunun ynlendirmesini not edin ve sabit src kablosunu avu ii dayanađı zerindeki ynlendirme kılavuzlarından ıkarın.



1 avuç içi dayanağı

2 USB kartı kablosu

3 sabit sürücü kablosu



1 avuç içi dayanağı

Avuç İçi Dayanağını Yerine Takma



UYARI: Bilgisayarınızın içinde çalışmadan önce, bilgisayarınızla birlikte gönderilen emniyet bilgilerini okuyun ve "Bilgisayarınızın İçinde Çalışmaya Başlamadan Önce", sayfa 7 içerisinde belirtilen adımları izleyin. Bilgisayarınızın içinde çalıştıktan sonra, "Bilgisayarın İçinde Çalışmanız Bittikten Sonra", sayfa 9 bölümündeki talimatları izleyin. Ek güvenlik en iyi uygulama bilgileri için aşağıdaki adreste bulunan Yasal Uygunluk ana sayfasına bakın: dell.com/regulatory_compliance

Yordam

- 1 Sabit sürücü kablosunu avuç içi dayanağı aksamındaki yönlendirme kılavuzlarından geçirin.
- 2 USB kartı kablosunu avuç içi dayanağı aksamındaki USB kartı mandalına takın.
- 3 Bilgisayar tabanındaki yuvaları avuç içi dayanağı aksamındaki tırnaklarla hizalayın.
- 4 Avuç içi dayanağının kenarlarına bastırarak yerine oturtun ve avuç içi dayanağı aksamını kapatın.
- 5 Ekran menteşelerini avuç içi dayanağı aksamına sabitleyen vidaları yerlerine takın.
- 6 Kamera ve anten kablolarını avuç içi dayanağı aksamındaki yönlendirme kılavuzları üzerinden yönlendirin.

Son koşullar

- 1 Güç adaptörü portunu yerine takın. Bkz. "Power-Adapter Portunu Yerine Takma", sayfa 59.
- 2 Sistem kartını takın. Bkz. "Sistem Kartını Yerine Takma", sayfa 45.
- 3 Hoparlörleri yerlerine takın. Bkz. "Hoparlörleri Yerine Takma", sayfa 40.
- 4 Düğme pili yerine takın. Bkz. "Düğme Pilin Yerine Takılması", sayfa 31.
- 5 Soğutma aksamını yerine takın. Bkz. "Termal Soğutma Aksamını Yerine Takma", sayfa 36.
- 6 USB kartını yerine takın. Bkz. "USB Kartının Değiştirilmesi", sayfa 38.
- 7 Kablosuz mini kart aksamını yerine takın. Bkz. "Kablosuz Kartı Takma", sayfa 33.
- 8 Alt kapağı takın. Bkz. "Alt Kapağı Takma", sayfa 29.
- 9 Klavyeyi takın. Bkz. "Klavyeyi Takma", sayfa 26.
- 10 Sabit sürücü aksamını takın. Bkz. "Sabit Sürücüyü Yerine Takma", sayfa 21.
- 11 Optik sürücü aksamını yerine takın. Bkz. "Optik Sürücüyü Yerine Takma", sayfa 18.
- 12 Bellek modüllerini yerine takın. Bkz. "Bellek Modüllerini Yerine Takma", sayfa 15.
- 13 Pili yerleştirin. Bkz. "Pili Takma", sayfa 12.

Ekran Aksamını Çıkarma



UYARI: Bilgisayarınızın içinde çalışmadan önce, bilgisayarınızla birlikte gönderilen emniyet bilgilerini okuyun ve "Bilgisayarınızın İçinde Çalışmaya Başlamadan Önce", sayfa 7 içerisinde belirtilen adımları izleyin. Bilgisayarınızın içinde çalıştıktan sonra, "Bilgisayarın İçinde Çalışmanız Bittikten Sonra", sayfa 9 bölümündeki talimatları izleyin. Ek güvenlik en iyi uygulama bilgileri için aşağıdaki adreste bulunan Yasal Uygunluk ana sayfasına bakın: dell.com/regulatory_compliance.

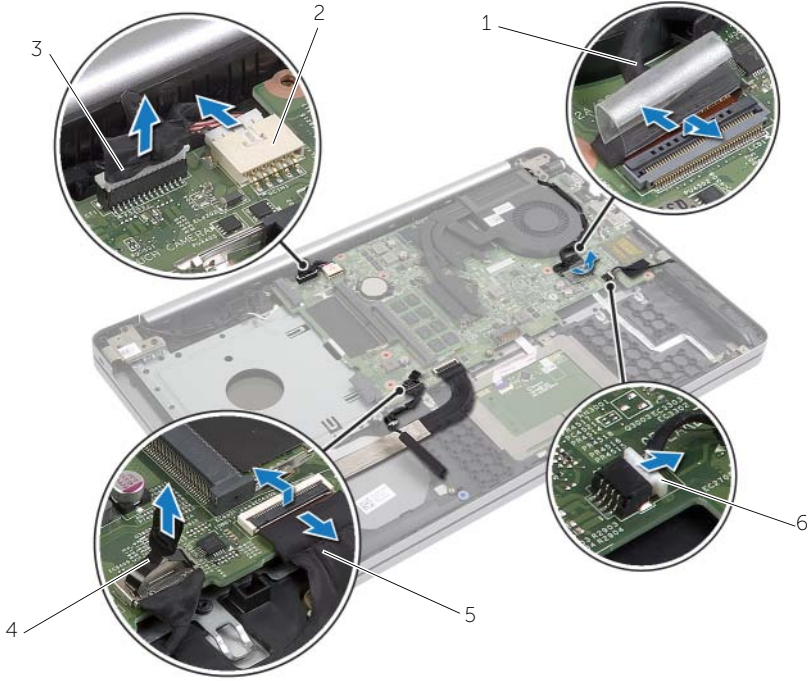
Ön koşullar

- 1 Pili çıkarın. Bkz. "Pili Çıkarma", sayfa 10.
- 2 Klavyeyi çıkarın. Bkz. "Klavyeyi Çıkarma", sayfa 22.
- 3 Alt kapağı çıkarın. Bkz. "Alt Kapağı Çıkarma", sayfa 27.
- 4 Optik sürücü aksamını çıkarın. Bkz. "Optik Sürücüyü Çıkarma", sayfa 16.
- 5 Sabit sürücü aksamını çıkarın. Bkz. "Sabit Sürücüyü Çıkarma", sayfa 19.
- 6 Kablosuz mini kartı çıkarın. Bkz. "Kablosuz Kartı Çıkarma", sayfa 32.

Yordam

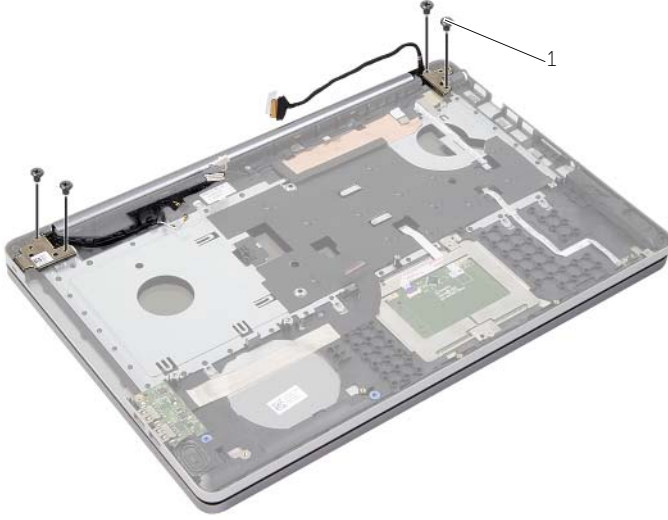
- 1 Ekran kablosunu sistem kartından çıkarın.
- 2 Bandı USB kablosundan çıkarın.
- 3 Konnektör mandalını kaldırın ve çekme tırnağını kullanarak USB kartı kablosunu sistem kartından çıkarın.
- 4 Sistem kartından hoparlör kablosunu çıkarın.
- 5 Sabit sürücü kablosunu sistem kartından çıkarın.
- 6 Güç adaptörü bağlantı noktası kablosunu sistem kartından çıkarın.
- 7 Kamera kablosunu sistem kartından çıkarın.
- 8 Sistem kartını bilgisayar tabanına sabitleyen vidayı çıkarın.

- 9 Sistem kartını 45 derecelik bir açıyla kaldırın ve sistem kartı bağlantı noktalarını bilgisayar tabanındaki yuvalardan serbest bırakın.
- 10 Sistem kartı aksamını kaldırarak bilgisayar tabanından çıkarın.



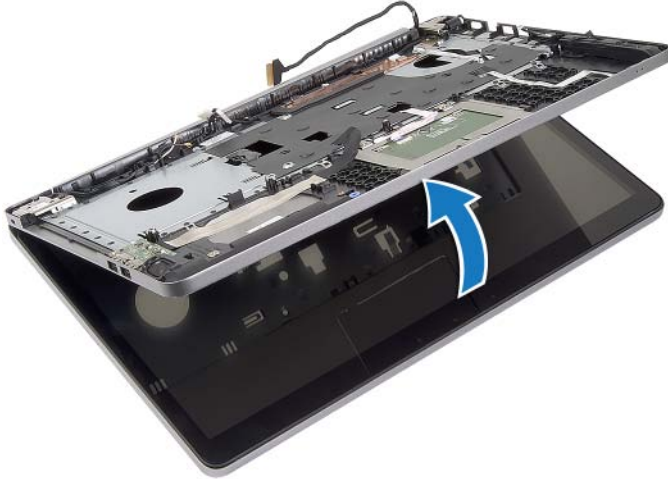
1	ekran kablosu	2	güç adaptörü bağlantı noktası kablosu
3	kamera kablosu	4	sabit sürücü kablosu
5	USB kartı kablosu	6	hoparlör kablosu

- 11 Kamera ve anten kablusunun yönlendirmesini not edin ve kabloları avuç içi dayanağı aksamındaki yönlendirme kılavuzlarından çıkarın.
- 12 Ekran menteşelerini avuç içi dayanağına sabitleyen vidaları çıkarın.



1 vidalar (4)

- 13 Avuçiçi dayanağını kaldırarak ekran aksamından çıkarın.



14 Avuç içi dayanağı üzerindeki tırnakları bilgisayar tabanındaki yuvalardan yavaşça kaldırıp bırakın.

⚠ **DİKKAT:** Ekran aksamının zarar görmemesi için avuçiçi dayanağını ekran aksamından dikkatle ayırın.



15 Avuçiçi dayanağı aksamını kaydırarak kaldırın ve ekran aksamından çıkarın.



1 ekran aksamı

Ekran Aksamını Takma



UYARI: Bilgisayarınızın içinde çalışmadan önce, bilgisayarınızla birlikte gönderilen emniyet bilgilerini okuyun ve "Bilgisayarınızın İçinde Çalışmaya Başlamadan Önce", sayfa 7 içerisinde belirtilen adımları izleyin. Bilgisayarınızın içinde çalıştıktan sonra, "Bilgisayarın İçinde Çalışmanız Bittikten Sonra", sayfa 9 bölümündeki talimatları izleyin. Ek güvenlik en iyi uygulama bilgileri için aşağıdaki adreste bulunan Yasal Uygunluk ana sayfasına bakın: dell.com/regulatory_compliance.

Yordam

- 1 Avuçiçi dayanağı aksamını ekran aksamına yerleştirin.
- 2 Avuç içi dayanağı aksamının üzerindeki vida deliklerini ekran menteşelerinin üzerindeki vida delikleriyle hizalayıp ekran menteşelerine basarak avuç içi dayanağı aksamını kapatın.
- 3 Ekran menteşelerini avuç içi dayanağı aksamına sabitleyen vidaları yerlerine takın.
- 4 Kamera ve anten kablolarını avuçiçi dayanağı aksamındaki yönlendirme kılavuzları üzerinden yönlendirin.
- 5 Sistem kartı aksamını bilgisayar tabanına yerleştirin.
- 6 Sistem kartı aksamını bilgisayar tabanına sabitleyen vidayı geri takın.
- 7 Kamera kablosunu sistem kartına takın.
- 8 Güç adaptörü bağlantı noktası kablosunu sistem kartına takın.
- 9 Sabit sürücü kablosunu sistem kartına takın.
- 10 Hoparlör kablosunu sistem kartına bağlayın.
- 11 USB kartı kablosunu konektör mandalına kaydırın ve yerine oturttukten sistem kartına takın.
- 12 Bandı USB kartı kablosuna yapıştırın.
- 13 Ekran kablosunu sistem kartına takın.

Son koşullar

- 1 Kablosuz mini kart aksamını yerine takın. Bkz. "Kablosuz Kartı Takma", sayfa 33.
- 2 Alt kapağı takın. Bkz. "Alt Kapağı Takma", sayfa 29.
- 3 Klavyeyi takın. Bkz. "Klavyeyi Takma", sayfa 26.
- 4 Sabit sürücü aksamını takın. Bkz. "Sabit Sürücüyü Yerine Takma", sayfa 21.
- 5 Optik sürücü aksamını yerine takın. Bkz. "Optik Sürücüyü Yerine Takma", sayfa 18.
- 6 Pili yerleştirin. Bkz. "Pili Takma", sayfa 12.

Power-Adapter Portunu Çıkarma



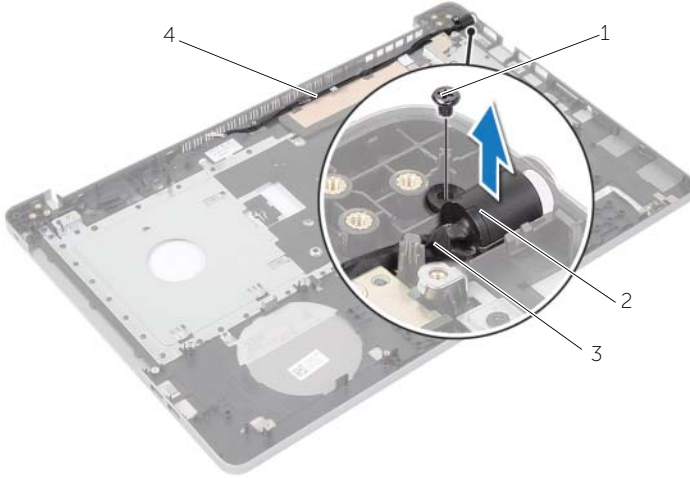
UYARI: Bilgisayarınızın içinde çalışmadan önce, bilgisayarınızla birlikte gönderilen emniyet bilgilerini okuyun ve "Bilgisayarınızın İçinde Çalışmaya Başlamadan Önce", sayfa 7 içerisinde belirtilen adımları izleyin. Bilgisayarınızın içinde çalıştıktan sonra, "Bilgisayarın İçinde Çalışmanız Bittikten Sonra", sayfa 9 bölümündeki talimatları izleyin. Ek güvenlik en iyi uygulama bilgileri için aşağıdaki adreste bulunan Yasal Uygunluk ana sayfasına bakın: dell.com/regulatory_compliance.

Ön koşullar

- 1 Pili çıkarın. Bkz. "Pili Çıkarma", sayfa 10.
- 2 Optik sürücü aksamını çıkarın. Bkz. "Optik Sürücüyü Çıkarma", sayfa 16.
- 3 Sabit sürücü aksamını çıkarın. Bkz. "Sabit Sürücüyü Çıkarma", sayfa 19.
- 4 Alt kapağı çıkarın. Bkz. "Alt Kapağı Çıkarma", sayfa 27.
- 5 Bellek modülünü (modüllerini) çıkarın. Bkz. "Bellek Modüllerini Çıkarma", sayfa 13.
- 6 Klavyeyi çıkarın. Bkz. "Klavyeyi Çıkarma", sayfa 22.
- 7 Avuç içi dayanağını çıkarın. Bkz. "Avuç İçi Dayanağını Çıkarma", sayfa 47.
- 8 Kablosuz mini kartı çıkarın. Bkz. "Kablosuz Kartı Çıkarma", sayfa 32.
- 9 Sistem kartını çıkarın. Bkz. "Sistem Kartını Çıkarma", sayfa 41.
- 10 Ekran aksamını çıkarın. Bkz. "Ekran Aksamını Çıkarma", sayfa 52.

Yordam

- 1 Güç adaptörü bağlantı noktası kablosunu bilgisayar tabanındaki yönlendirme kılavuzlarından çıkarın.
- 2 Güç adaptörü bağlantı noktasını bilgisayar tabanına sabitleyen vidayı çıkarın.
- 3 Güç adaptörü portunu kablosuyla birlikte kaldırarak bilgisayar tabanından çıkarın.



1	vida	2	güç adaptörü bağlantı noktası
3	güç adaptörü bağlantı noktası kablosu	4	yönlendirme kılavuzları

Power-Adapter Portunu Yerine Takma



UYARI: Bilgisayarınızın içinde çalışmadan önce, bilgisayarınızla birlikte gönderilen emniyet bilgilerini okuyun ve "Bilgisayarınızın İçinde Çalışmaya Başlamadan Önce", sayfa 7 içerisinde belirtilen adımları izleyin. Bilgisayarınızın içinde çalıştıktan sonra, "Bilgisayarın İçinde Çalışmanız Bittikten Sonra", sayfa 9 bölümündeki talimatları izleyin. Ek güvenlik en iyi uygulama bilgileri için aşağıdaki adreste bulunan Yasal Uygunluk ana sayfasına bakın: dell.com/regulatory_compliance.

Yordam

- 1 Güç adaptörü bağlantı noktasını yerine kaydırın.
- 2 Güç adaptörü bağlantı noktasını bilgisayar tabanına sabitleyen vidayı yerine takın.
- 3 Güç adaptörü bağlantı noktası kablosunu bilgisayar kasasının üzerindeki yönlendirme kılavuzlarına yönlendirin.

Son koşullar

- 1 Ekran aksamını yerine takın. Bkz. "Ekran Aksamını Takma", sayfa 56.
- 2 Sistem kartını takın. Bkz. "Sistem Kartını Yerine Takma", sayfa 45.
- 3 Kablosuz mini kartı yerine takın. Bkz. "Kablosuz Kartı Takma", sayfa 33.
- 4 Avuç içi dayanağını yerine takın. Bkz. "Avuç İçi Dayanağını Yerine Takma", sayfa 51.
- 5 Klavyeyi takın. Bkz. "Klavyeyi Takma", sayfa 26.
- 6 Alt kapağı takın. Bkz. "Alt Kapağı Takma", sayfa 29.
- 7 Optik sürücü aksamını yerine takın. Bkz. "Optik Sürücüyü Yerine Takma", sayfa 18.
- 8 Sabit sürücü aksamını yerine takın. Bkz. "Sabit Sürücüyü Yerine Takma", sayfa 21.
- 9 Pili yerleştirin. Bkz. "Pili Takma", sayfa 12.

BIOS'u Sıfırlama

Bir güncelleştirme kullanılabilir olduğunda veya sistem kartını değiştirdikten sonra BIOS'u sıfırlamanız (güncellemeniz) gerekebilir. BIOS'u sıfırlamak için:

- 1 Bilgisayarı açın.
- 2 **dell.com/support** adresine gidin.
- 3 Bilgisayarınızda Servis Etiketi varsa, bilgisayarınızın Servis Etiketini girin ve **Submit** (Gönder) düğmesini tıklayın.

Bilgisayarınızın servis etiketi yoksa, servis etiketinin otomatik olarak algılanması için **Detect Service Tag** (Servis Etiketini Algıla) düğmesini tıklayın.



NOT: Servis Etiketi otomatik olarak algılanamıyorsa, ürününüzü ürün kategorileri altından seçin.

- 4 **Drivers and Downloads** (Sürücüler ve Yüklemeler) ögesini tıklayın.
- 5 **Operating System** (İşletim Sistemi) açılan penceresinden, bilgisayarınızda kurulu işletim sistemini seçin.
- 6 **BIOS** ögesini Tıklatın.
- 7 En son BIOS sürümünü bilgisayarınıza indirmek için **Download File** (Dosyayı İndir) düğmesini tıklayın.
- 8 Sonraki sayfada **Single-file download** (Tek dosya indirme) düğmesini seçip **Continue** (Devam) düğmesini tıklayın.
- 9 Dosyayı kaydedin ve indirme tamamlandıktan sonra BIOS güncelleştirme dosyasını kaydettiğiniz klasöre gidin.
- 10 BIOS güncelleştirme dosya simgesini çift tıklayın ve ekrandaki talimatları izleyin.